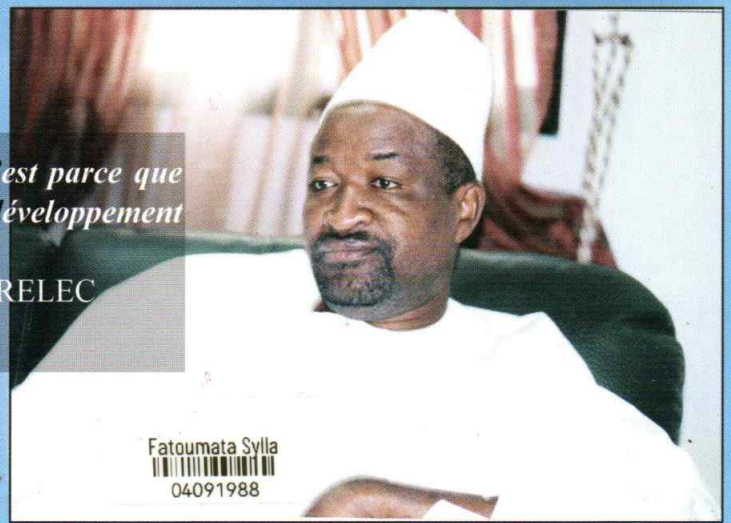


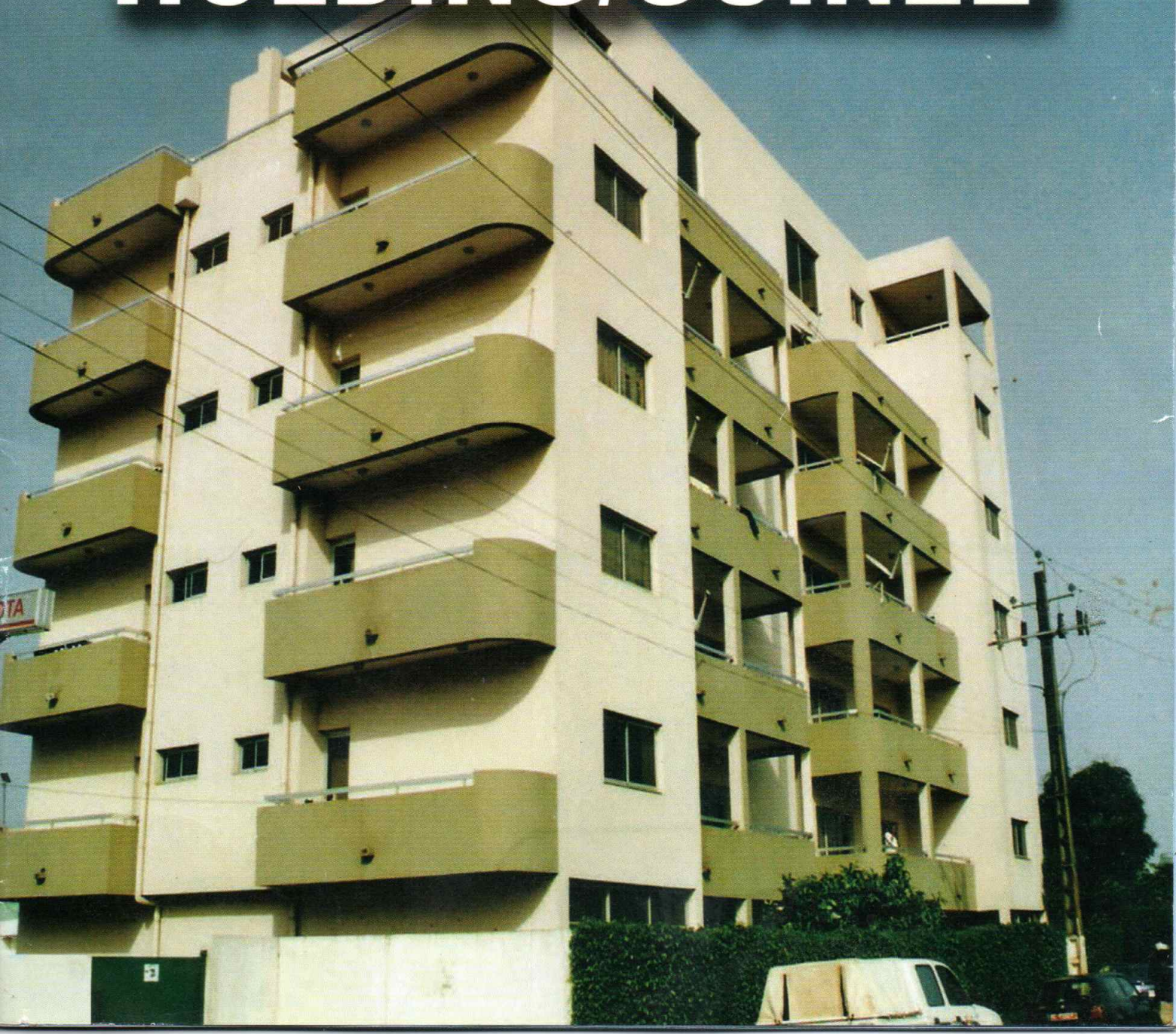
« Si j'ai investi des millions de dollars en Guinée, c'est parce que je crois en mon pays, et refuse de concevoir le sous-développement comme une fatalité »

El hadji Mamadou SYLLA, fondateur du groupe FUTURELEC Holding, président du patronat guinéen.



Fatoumata Sylla
04091988

GROUPE FUTURELEC HOLDING/GUINEE



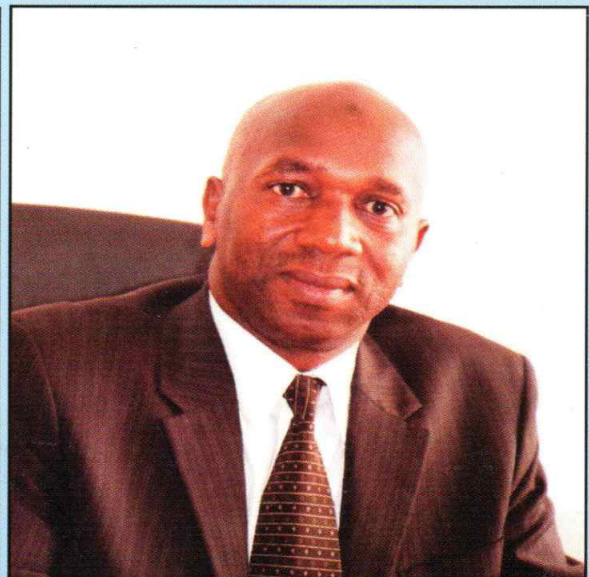
GROUPE FUTURELEC HOLDING/GUINEE

Lors de la clôture du dernier Conseil d'Administration du Groupe Futurelec qui avait eu lieu en décembre 2004, El Hadj Mamadou Sylla avait insisté sur la nécessité de faire de 2005 une année charnière dans les activités économiques et financières de l'ensemble des filiales. Il en avait profité pour rappeler aux responsables des différentes filiales combien il était primordial de fidéliser le client et de tenir compte de ses suggestions, la satisfaction de celui-ci et la longévité de l'entreprise étant étroitement mêlées. Ces cinq dernières années, l'esprit d'initiative du Président du Groupe a permis de réaliser des investissements considérables dans des secteurs d'activités variés et complexes qui touchent réellement les préoccupations économiques et sociales des populations guinéennes. Cette première phase de création et de développement de FUTURELEC est certainement une étape déterminante et fondamentale dans la vie du groupe. Les résultats de cette phase sont très encourageants : création d'emplois et distribution de revenus pour un effectif d'environ 700 employés ; contribution au budget national de développement par le paiement des impôts et taxes pour environ 400 millions de francs guinéens ; création de richesses en biens et services dans les activités de développement agropastorales (agriculture, élevage, pisciculture, etc.), la transformation et la conservation agro-industrielle, le commerce d'importation et de production locale notamment pour le riz, les BTP, les stations services pour la distribution du carburant, etc.

L'année 2005 devrait voir le début de la deuxième phase caractérisée par un accent particulier sur l'efficacité économique, la performance des activités et la rentabilité des investissements. La réussite de cette étape est un défi majeur pour la Direction du Groupe. Pour réussir cette mission de longue haleine, elle devra compter sur une vision stratégique adaptée, des ressources humaines motivées, performantes et compétitives.



El hadji Dembo SYLLA
Directeur général
Groupe FUTURELEC HOLDING



Ibrahima Sory SOUARE
Directeur général adjoint
Groupe FUTURELEC HOLDING

Le mot du Président



Si j'ai misé sur la Guinée, à un moment où beaucoup d'hommes d'affaires guinéens cherchaient à éloigner leurs capitaux menacés par l'inflation, c'est bien parce que je crois en mon pays. Mais aussi parce que je me proposais de relever un défi : bâtir une entreprise citoyenne qui crée une plus-value et des emplois, paye des impôts, oeuvre à son échelle à casser la spirale du chômage et de la pauvreté. Le sous-développement et la misère ne sont pas une fatalité. Je suis profondément convaincu que les Africains peuvent, avec du travail et du rêve, s'en sortir. Voilà pourquoi j'ai refusé de confiner Futurelec Holding à l'intérieur des frontières étriquées de mon pays. Le groupe s'est aujourd'hui implanté au Sénégal et en Gambie, et ira dans les prochains mois à l'assaut de la Guinée-Bissau. Partout où nous sommes, nous appliquons nos méthodes fondées sur le respect de la réglementation, l'optimisation des ressources humaines et financières, et le souci de servir par le biais d'actions sociales et humanitaires. Ce dernier impératif justifie notre volonté de doter toujours davantage de moyens la Fondation Mamadou Sylla (Fomasyl), d'accroître son impact sur les couches sociales défavorisées, d'orienter son action vers des secteurs prioritaires comme l'accès à l'éducation, à la santé, à l'eau... Futurelec Holding a fait des pas dans la bonne direction. Un chemin important reste toutefois à parcourir. J'exhorte tous mes collaborateurs à persévérer sur la voie de la recherche de l'excellence. Nous allons ensemble, avec tout partenaire qui voudra nous rejoindre, réussir le challenge. Pour ce faire, nous nous dotons sans cesse d'outils modernes. Le site elhadjimamadousylla.com, créé au début de cette année 2005, répond à cet impératif. C'est une fenêtre sur ce que nous faisons et projetons de faire.

El Hadj Mamadou SYLLA

Fondateur de Futurelec Holding/GUINEE

Né en janvier 1960 à Boké, une ville minière du nord-ouest du pays, El Hadj Mamadou Sylla, fils de marabout, a passé plusieurs années à l'école coranique. Ensuite, devenu jeune homme, il part travailler dans les mines de diamant de Banankoro où il œuvre en équipe avec son père. Quelques années plus tard, il décide d'aller voir du pays en devenant commerçant à Conakry, avant de s'envoler pour les Etats-Unis. Il s'y forge une solide expérience avant de rentrer en République de Guinée, devenant en à peine quelques années, l'une des personnalités les plus en vue du pays. Aujourd'hui proche de Lansana Conté, le président de la Guinée, il œuvre beaucoup pour ses compatriotes, étant à l'origine de la création de nombreuses entreprises. Homme de challenges, El Hadj Mamadou Sylla s'illustre également par ses actions sociales. Il est à l'origine de la Fondation Mamadou Sylla (FOMASYL), qui construit des structures telles que des établissements scolaires ou des mosquées.

FUTUR ECOLE

Cité Scolaire Franco-Guinéenne

Créée en octobre 2003, la CSFG se veut une école novatrice. L'objectif de cette nouvelle structure est d'édifier un établissement permettant de lier deux systèmes éducatifs et pédagogiques distincts. Car, même si beaucoup d'éléments sont similaires à ceux de l'Education Nationale guinéenne ou française, les orientations prises ces dernières années ne facilitent guère aux élèves le passage d'un fonctionnement à un autre.

Ceci s'explique par des repères scolaires très différents, qu'on retrouve par exemple dans les supports de travail (manuels) ainsi que la relation enseignants/élèves, qui ne sont pas pensés de la même façon. Si les directives actuelles dans les établissements français orientent la pédagogie vers l'analyse commune de documents, les établissements guinéens, eux, n'ont pas le même accès à la documentation (manuels, romans, doc, vidéos, audios, internet...). Les méthodes d'enseignement y diffèrent, le cours dicté par le professeur étant le squelette de la leçon.

Ce qui génère de grosses difficultés dans le passage de l'oral à l'écrit, pour les élèves qui ont suivi toute leur scolarité dans des établissements guinéens. Ces difficultés sont d'autant plus importantes que le français est très peu parlé à la maison, compliquant encore plus l'accès de l'élève à la compréhension des consignes données à l'école.



La CSFG entend ainsi créer une école répondant à la volonté d'élèves et de familles d'accéder à un enseignement similaire à ceux d'Europe, du Canada ou des Etats-Unis, sans pour autant l'amputer de son identité guinéenne. Les élèves, pour la plupart guinéens, ont ainsi accès à des programmes d'enseignements français respectant les programmations fixées par l'Education Nationale de la France. Les enfants auront ainsi la possibilité de suivre l'histoire et la géographie françaises, ainsi que les programmes guinéens de ces mêmes matières, sans oublier l'éducation civique et la littérature africaine.

Depuis son ouverture, la CSFG accueille des élèves scolarisés de la pré-maternelle à la classe de seconde. En 2006, elle ouvrira deux classes de 1ère préparant à la première étape du Baccalauréat.

A la CSFG, les élèves ont accès dès le primaire à l'outil informatique et à des cours d'anglais. Des enseignants du secondaire viennent également dispenser des cours dans d'autres matières (arts plastiques, musique...).

Tant au primaire qu'au secondaire on retrouve ces programmes suivants :

- activités périscolaires et péri-éducatives
- soutien scolaire individualisé / aide aux devoirs
- classe d'intégration scolaire
- commissions pédagogiques pour imaginer l'accompagnement des élèves dans leur passage du système guinéen à un système français, du primaire au secondaire...

Si l'ensemble de l'équipe pédagogique et éducative de la CSFG est aujourd'hui essentiellement constituée de Guinéens, le recrutement des enseignants repose sur trois critères : ils ont soit fait leurs études à l'étranger, soit été amenés à enseigner à l'étranger, soit viennent de France, de Suisse etc. En effet, au-delà de cette identité franco-guinéenne, ce sont également les fonctionnements « franco-guinéens » qu'il s'agit d'instituer.

A ses débuts, l'école a dû faire comprendre aux autorités françaises que son intention n'était pas de créer un deuxième lycée français. La reconnaissance par la France de la CSFG comme établissement de droit guinéen est en bonne voie. Au point qu'en 2005, les élèves qui préparaient le Brevet des Collèges Français ont pu passer l'examen au Lycée français. Ceci est non-négligeable, dans la mesure où cet examen représentait, pour ces enfants, une validation symbolique des efforts et des travaux effectués au cours de l'année scolaire. Il s'agissait pour eux de passer d'un système d'enseignement guinéen à une approche pédagogique et éducative reposant sur les axes de réflexion et directives de l'Education Nationale française. La CSFG met actuellement en place les procédures de validations indispensables qui permettront l'édification effective et la reconnaissance de l'établissement, en tentant de passer d'une situation de juxtaposition des personnes à une situation de coopérations entre ces personnes (ou institutions). Dans cette perspective, l'équipe de Direction va s'appuyer sur un organigramme de fonctionnement. Celui-ci mettra en évidence la structure tripartite d'une école, et notamment franco-guinéenne. Il vise à répondre aux problématiques des règles de vie de l'enseignement français et guinéen. Il correspond également à la nécessité pour la CSFG de proposer un principe de fonctionnement pouvant être validé par les différents ministères français compétents, tels ceux de l'Education Nationale ou de la Coopération. Grâce à la pertinence de ce mode contractuel Elève / Parents / Ecole, les enfants peuvent bénéficier d'une alternative à deux systèmes pédagogiques distincts.

AIR GUINEE EXPRESS SA

C'est suite à la privatisation d'Air Guinée Nationale que Air Guinée Express SA a été créée. C'était en septembre 2002. Aujourd'hui, elle a rejoint le peloton de tête des grandes compagnies aériennes de la sous-région, par le nombre de passagers transportés à l'arrivée et au départ de Conakry.

Principaux Indicateurs

Année 2003

- 2 avions Boeing 737-200 dont un avion en version COMBI (Fret et passagers) et 1 hélicoptère M18 pour un investissement total de 3.400.000 \$ US

- . 2 vols quotidiens en moyenne au départ de Conakry
- . 50 vols mensuels au départ de Conakry
- . 61 176 passagers transportés
- . 40% de part de marché sur Conakry (source Sogeac)
- . 9 destinations: Abidjan, Bamako, Banjul, Brazzaville, Dakar, Freetown, Lagos, Kinshasa, Monrovia
- . 4 villes desservies à l'intérieur du pays: Labé, Kankan, Siguiiri, Zérékoré
- . 120 employés, y compris les meilleurs pilotes de la sous-région

Les activités de l'année 2004 se sont déroulées dans un environnement économique national et international difficile qui s'explique en partie par la hausse vertigineuse du prix du carburant.

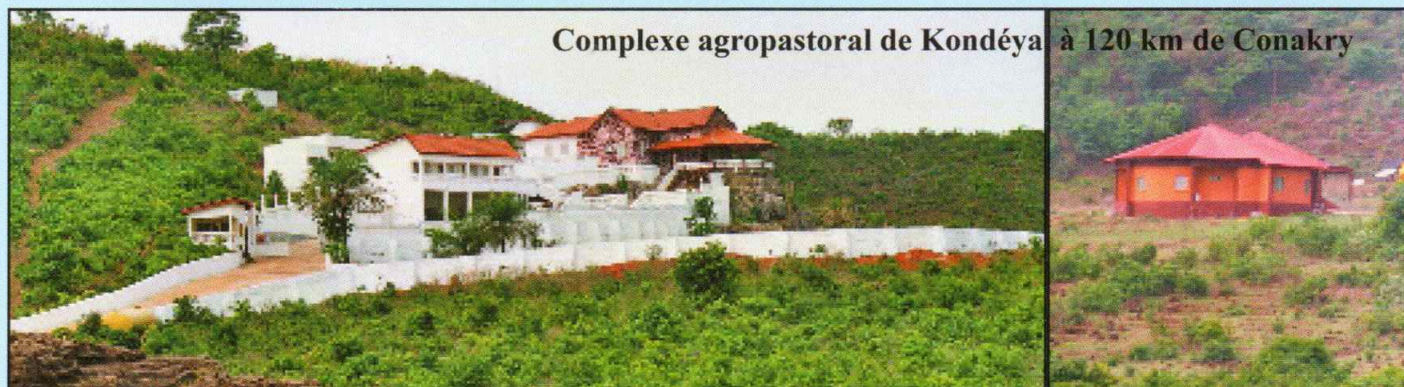
Perspectives

Dans le cadre d'un accroissement de la rentabilité de ses investissements, Air Guinée Express envisage, au cours de l'exercice 2005 :

- . l'ouverture de son capital à de nouveaux actionnaires
- . la recherche de partenariat avec d'autres compagnies aériennes
- . l'augmentation de sa flotte
- . l'augmentation des fréquences et de la capacité des avions
- . la création et le développement du produit « Fret »
- . l'ouverture de nouvelles escales (Accra, Cotonou, Libreville, Luanda) et la connexion à un système de réservation informatisé des billets (AMADEUS)

Pour optimiser le confort et le bien-être de sa clientèle, fondamentaux à ses yeux, Air Guinée Express est plus que jamais déterminé à appliquer sa fameuse politique qui tient en trois mots : Qualité, Sécurité, Hygiène.

FUTUR TOURISME SA



Complexe agropastoral de Kondéya à 120 km de Conakry

C'est en 2002, à l'occasion du 27^e congrès de l'A.T.A (African Travel Association), alors présidée par El Hadj Mamadou Sylla, fondateur de Futurelec Holding, que Futur Tourisme fut créé. Aujourd'hui, grâce à son volume d'investissement, d'activités économiques, mais aussi du fait de la performance de ses ressources humaines, la société est leader dans son domaine en République de Guinée.

Le ranch de Kondéya, parc touristique à vocation internationale, porte haut les couleurs de Futur Tourisme. Il propose de nombreux loisirs aux visiteurs qui ont le choix entre des excursions, une partie de pêche dans l'étang ou encore la chasse au petit gibier.

Les touristes ont aussi la possibilité de faire d'inoubliables randonnées sur les vastes terres du domaine, à cheval ou à dos de dromadaire, Kondéya disposant de plusieurs têtes de bétail.

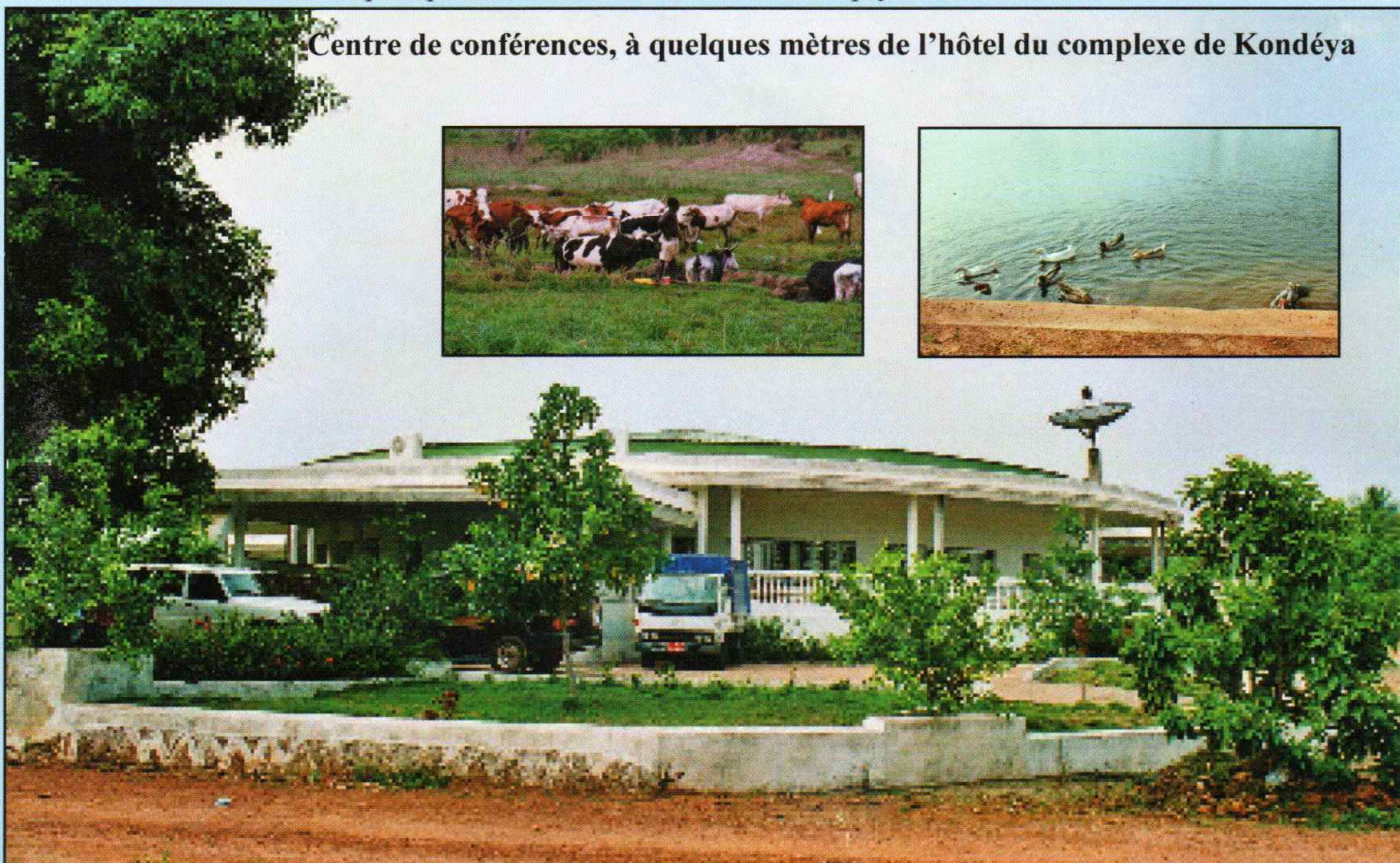
Dans ce cadre idéal pour passer un week-end ou partir en excursion, les touristes pourront frissonner devant la cage aux crocodiles où les sauriens s'ébattent tranquillement. Ou aller observer les animaux rares qui vivent aux abords du lac artificiel. Celui-ci abrite aussi dans ses eaux plusieurs variétés de poissons.

Pour se détendre, la Maison de Pierre, le palace installé sur le ranch, dispose de tout le confort nécessaire, en plus d'offrir une vue imprenable sur le domaine.

Et ceux qui voudront se rendre en séminaire à Kondéya seront assurés de trouver sur place la Maison Blanche, une salle polyvalente pouvant accueillir 330 personnes. Elle a également été pensée pour des spectacles, des banquets ou des cérémonies.

Futur Tourisme, c'est aussi le Voile de la mariée, dotée d'un bar-restaurant ouvert 24h/24 et de chambres climatisées. Le site se niche dans un écrin de verdure, au cœur d'une forêt luxuriante d'où coulent les eaux cristallines d'une cascade. Un site enchanteur idéal pour passer un week-end où détente et dépaysement seront au rendez-vous.

Centre de conférences, à quelques mètres de l'hôtel du complexe de Kondéya



FUTUR TRANSPORT SA

La problème du transport de passagers et de marchandises se pose avec acuité en Guinée.

Le potentiel de développement du secteur est très important. Pour améliorer le transport des personnes, des biens et services, Futur Transport S.A a créé une filiale spécialisée.

Fondée le 5 octobre 2001, Futur Transport S.A est une société anonyme dotée d'un capital social de 100 millions de francs guinéens.

La société a pour objet le transport de passagers sur les réseaux urbains, suburbains et interurbains ainsi que le transport de marchandises.

Futur Transport S.A a provisoirement son siège social installé dans la commune de Matoto, dans l'attente d'emménager dans ses propres installations à Kagbélen (Préfecture de Dubréka) dont les travaux de construction sont exécutés à 70%.

Futur Transports S.A. emploie actuellement 123 personnes pour une masse salariale mensuelle de 21.645.000 GNF.

La flotte du parc automobile au démarrage des activités était de :

59 bus, 7 minibus, 30 remorques, 5 bennes.

| Principaux indicateurs : | 2003 | 2004 |
|---------------------------------|---------------|---------------|
| Chiffre d'affaire (GNF) | 2.629.634.890 | 2.898.464.255 |
| Nombre Passagers transportés | 1.889.213 | 1.259.476 |
| Marchandises (tonnes) | 32.038 | 27.025 |
| Matériaux transportés (m3) | 18.000 | 12.000 |

| Regroupement principaux poste de charges en % : | 2003 | 2004 |
|--|----------|----------|
| . Carburant | 35,05% | 31,55% |
| . Salaires | 20,80% | 11,85°/0 |
| . Entretien et réparation | 11,75°/0 | 13.16% |
| . Pneumatiques | 32,08% | |

Pourcentage de clients transportés par réseaux :

| Réseaux | 2003 | 2004 |
|--------------|-------|-------|
| Urbain | 66,42 | 65,90 |
| Sub-urbain | 24,92 | 26,87 |
| Inter-urbain | 8,66 | 7,23 |

Projet de renforcement et d'extension de Futur Transport S.A

1. Tableau prévisionnel d'acquisition de la flotte de FUTUR TRANSPORT S.A.

| Réseaux | Bus | Camions Remorques | Camions Bennes 10m3 |
|-------------|-----|-------------------|---------------------|
| Urbain | 85 | 15 | |
| Suburbain | 10 | | 15 |
| Interurbain | 37 | 18 | |
| Inter Etat | 10 | 7 | |
| Total | 142 | 40 | 15 |

2. Chiffre d'affaires annuel prévisionnel :

| Réseaux | Nombre | Recettes |
|------------------|--------|----------------|
| Urbain | 85 | 9.072.000.000 |
| Suburbain | 10 | 1.170.000.000 |
| Interurbain | 37 | 4.214.400.000 |
| Inter Etat | 10 | 2.400.000.000 |
| Camions Remorque | 40 | 3.924.000.000 |
| Camions Benne | 15 | 2.325.000.000 |
| Total | 197 | 23.105.400.000 |

Bâtiments, installations techniques et aménagement

Le nouveau siège de la société dont les travaux de réalisations sont à 70%, se trouve sur un terrain d'une superficie d'environ 6000 m².

Il est prévu la construction d'un garage performant, un magasin de pièces de rechange et un centre de formation professionnelle.

Structure administrative

Il est prévu la création :

- d'une direction générale,
- d'une direction administrative et financière,
- d'une direction d'exploitation,
- d'une direction commerciale et de marketing,
- d'une direction technique.

Partenariat envisagé

Le partenariat envisagé consistera à mener des actions multiples :

- fourniture de flotte spécialisée de véhicules de transport,
- fourniture de pièces de rechange,
- fourniture de pneumatiques,
- assistance en gestion.

Contacts

Elhadj Malick Sylla, DG de Futur Transport S.A., tél : 224 (011) 252584

M. Moussa Drame, DGA de Futur Transport S.A., tél : 224 (012) 696575

M. Alpha Ibrahima Sory Souaré, DGA de Futurelec, tél : 224 (013) 351377



COGEST SA

Animé par le souci de contribuer au développement du secteur productif en République de Guinée, Elhadj Mamadou SYLLA a créé la Compagnie Guinéenne de Gestion des Stocks (COGEST), société de patrimoine, de financement et maître d'ouvrage du Groupe Futurelec. Elle a été enregistrée le 27 avril 2001 et figure au registre des activités économiques de la République de Guinée sous le numéro analytique 01A-00107 et le numéro chronologique 01A-0671.

Avec un capital de 100 000 000 FG, la COGEST SA a pour activités principales le financement, la distribution de produits pétroliers, la gestion et l'entretien des infrastructures immobilières du groupe.

Principales réalisations

La COGEST a réalisé quatre stations-service à Conakry et à l'intérieur du pays pour un coût d'investissement global de près de 4 milliards de Francs Guinéens. Ceci est une première étape de réalisation d'un important réseau de distribution de 40 stations-service.

La COGEST a également à son actif le financement de nombreuses infrastructures dont entre autres le siège du groupe à Dixinn, le siège de Futur Transport à Kagbelen(Dubreka), le siège de la Fondation Elhadj Mamadou SYLLA à Boké, celui d'Air Guinée Express à Conakry, l'usine de tôles à Bentouraya, la Cité Franco Guinéenne, la succursale de Futur Autos à Kamsar , le Centre AgroIndustriel de Koliagbé et un Ranch à vocation touristique à Kondeyah (Kindia). A l'étranger, la COGEST a financé le siège de Futurelec Gambia à Banjul (Gambie) et quelques réalisations à Dakar (Sénégal).

Organisation

Dirigée par Monsieur Mohamed Lamine DIAWARA diplômé en Sciences Sociales et Humaines de l'Université de Conakry, la COGEST est organisée de façon opérationnelle autour de trois services :



- un service chargé des affaires pétrolières,
- un service chargé de la gestion et de l'entretien des infrastructures immobilières,
- un service administratif et financier.

Aujourd'hui, la COGEST emploie 22 personnes.



Perspectives

La COGEST se fixe pour objectif la réalisation d'un dépôt pétrolier de 280 000 m³ qui va contribuer à l'augmentation de la capacité de stockage des produits pétroliers. Le coût du projet est de 71 000 000 dollars US. La capacité actuelle de stockage qui est de 40 000 m³ est nettement insuffisante pour une population de 8 millions d'habitants. En outre, il faut répondre à la demande croissante de produits pétroliers induite par la réalisation de nouveaux projets de développement.

Mohamed Lamine DIAWARA

Directeur Général de COGEST SA



Licencié en économie, Mohamed Lamine Diawara a fait plusieurs stages avant de rejoindre le groupe Futurelec, notamment à la Banque Centrale (section des crédits), entre 1990 et 1991, et à Total Guinée comme Assistant réseau, de 1991 à 1992.

C'est cette année qu'il intègre Futurelec. Il est responsable de la gestion des stocks du groupe, puis de la gestion financière, devient chef du service immobilier à Cogest en 1994, poste qu'il occupera près de dix ans, avant d'être nommé Directeur Général de la société en 2003.

Mohamed Lamine Diawara a également été le président de la fédération patronale des distributeurs de produits pétroliers, pour l'exercice 2004-2005.

FUTUR AGRI SA

Principale filiale du Groupe Futurelec, FUTUR AGRI a été créée en 2000.

Son domaine d'activité est l'agro-alimentaire avec pour objectif principal la recherche de l'autosuffisance alimentaire et l'exportation de produits agricoles. Elle dispose notamment de quelque 120 ha à Kobaya, zone de mangrove, où est développée la riziculture.

FUTUR AGRI contribue à réduire les importations de la Guinée et à orienter l'utilisation des devises issues de celles-ci vers d'autres secteurs d'activités socio-économiques.

FUTUR AGRI doit pouvoir servir d'exemple aux investisseurs nationaux et étrangers. Elle est organisée autour de quatre directions, elles-mêmes placées sous l'autorité d'un directeur général :

- la direction de l'Agriculture,
- la direction des Ressources Animales,
- la direction de l'Agro-industrie,
- la direction de la Commercialisation.

1. La direction de l'Agriculture

Elle exerce ses activités sur cinq sites (Kagbélen, Kobaya, Kondéya, Dantoumaya et Boussoura) sur une superficie totale d'environ 2 500 ha.

Dès l'entrée en action de FUTUR AGRI, les cultures ont été diversifiées : maïs, papayers solo, riz, fourrages, ananas, légumes, etc.

Pour la campagne agricole 2005, le programme déjà lancé porte sur :

- 400 ha de riz (à implanter à Boussoura),
- 100 ha de maïs grain,
- 100 ha de maïs fourrage,
- l'extension de l'arboriculture de 20 à 30 ha,
- la culture de la banane sur 5 ha,
- l'ananas sur également 5 ha,
- 5 ha de papaye solo.

Le programme agricole s'étale sur les deux saisons sèche et hivernale grâce à l'irrigation. Cette dernière est rendue possible à Kondéya et Dantoumaya. Si le premier domaine bénéficie du vieil aménagement des anciennes bananeraies, à Dantoumaya quatre micro-barrages ont été édifiés en 2004 dont deux déjà opérationnels permettant l'irrigation par gravité.

2. La Direction des ressources animales

L'objectif assigné à cette direction est double :

- la création d'une unité pilote d'élevage de bovins améliorés à partir du bétail guinéen, notamment la race N'DAMA,
- la production des poissons marchands et des alevins, dans un programme de pisciculture moderne.

Les principaux programmes développés sont les suivants :

- l'insémination artificielle des femelles N'DAMA à partir des semences améliorées des races européennes telles que: Abondance, Tarentaise, Jerseyaise, Holstein, Brune des Alpes, Charolaise...
- la reproduction des animaux rares tels que: Caïmans, Crocodiles, Paons, Oies, Dindons, Cols verts, Chevreuils, Antilopes, Oiseaux de différentes espèces (pour le développement du programme Eco tourisme de FUTUR AGRI),
- l'introduction expérimentale des Chevaux, des Dromadaires et des Moutons Sahéliens,
- le développement des cultures fourragères telles que : le Pennisetum, le Panicum maximum, le Brachiaria.

3. La direction de l'agro-industrie

Elle est organisée autour du Centre agro-industriel, composé de quatre unités.

Une calibreuse : elle a une capacité de 2 à 6 tonnes de fruits par heure (mangues, oranges et avocats). Le programme de calibrage concerne principalement les mangues à l'exportation.

Un abattoir : il comprend des chambres froides négatives et positives.

Les chambres froides négatives (-20 ° C à 0° C) sont destinées à emmagasiner 270 tonnes de viandes et/ou de poissons. Elles sont prévues à la fois pour conserver les produits de Futur Agri SA et ceux des producteurs et des agriculteurs des localités environnantes.

Les chambres froides positives (0° C à 12° C) peuvent recevoir jusqu'à 619 tonnes de fruits et légumes.

Une unité : elle est composée de deux boutiques modernes (fruits et légumes d'une part, charcuteries et poissons d'autres part).

Une salle d'exposition : elle est assortie d'une série de magasins destinés à abriter d'autres unités de transformation.

Situé à 115 km de Conakry, à 20 km de Kindia et à 10 km de Kondéyah, le bâtiment principal du Centre couvre une superficie de 7 000 m², pour un investissement de 3,5 milliards de francs guinéens comprenant la valeur du camion réfrigéré d'une capacité de 20 tonnes et celles des deux groupes électrogènes de 150 kva.

4. La direction de la commercialisation

Effectif du personnel

FUTUR AGRICULTURE emploie 54 personnes, dont 34 cadres et 20 contractuels

Effectif du cheptel

Bovins : 500 têtes

Ovins (sahéliens) : 220 têtes

Ovins (djalonkés) : 83 têtes

Chevaux : 2

Dromadaires : 2

Les perspectives

Elles sont principalement au nombre de trois :

- une production de lait en grande quantité pour parvenir à 5 000 litres par jour à l'horizon 2010,
- l'engraissement des mâles de boucherie pour un abattage moyen de 15 à 25 têtes par semaine, en vue de satisfaire les besoins de l'abattoir et de la boucherie du Centre agro-industriel,
- l'approvisionnement constant du Centre agro-industriel en poissons (silures, tilapia, etc.).

Enfin, l'expansion de FUTUR AGRICULTURE dépendra en partie des ses ambitions nationales de fournisseur de produits. Pour se distinguer, la société devra s'appuyer sur les producteurs de la localité en termes d'approvisionnement et d'équipements agricoles.



FUTUR BTP SA

FUTUR BTP SA est une filiale du Groupe FUTURELEC, au capital social de cent millions de francs guinéens (100 000 000 GNF).

Créée en novembre 2002, FUTUR BTP est animée par une volonté et une détermination éprouvées, que la cohésion exemplaire de son équipe dirigeante vient conforter.

Le challenge sans cesse renouvelé consiste en la satisfaction totale de sa clientèle dans le domaine des bâtiments et travaux publics.

I - Domaine d'activités

.Construction de bâtiments et travaux publics (rénovation et construction de tout corps d'état des bâtiments, ponts et chaussées, pistes rurales, ouvrages d'art de franchissement, d'assainissement et d'aménagement).

.Exploitation de carrières

.Achats et ventes immobilières et toutes autres activités, ou opérations financières, mobilières et immobilières se rattachant directement ou indirectement.

Pour l'ensemble de ces activités, l'efficacité, la fiabilité et la passion sont autant de garanties pour tous les défis dans le domaine du génie civil.

II - Ressources humaines et logistiques

Pour la réalisation de ces différents travaux de construction, FUTUR BTP dispose de ressources humaines qualifiées et d'équipements modernes.

En effet, FUTUR BTP est composée de trois directions principales et quatre services rattachés : la direction générale, la direction technique, la direction administrative et financière, le service du personnel, le service approvisionnement, le service technico-commercial, le service logistique.

FUTUR BTP dispose également d'engins lourds performants, mais également de matériels et outils de construction.

Fodé Kaba DIABY Directeur Général de FUTUR BTP SA



Diaby Fodé Kaba, 35 ans, est diplômé de l'Institut Polytechnique Gamal Abdel Nasser de Conakry, en Génie civil, option bâtiment. Il débute sa carrière professionnelle par un stage à Afrique Construction et Financement (AFRICOF), entre 1993 et 1994. En 1995, il est recruté par une ONG Koweïtienne. Responsable du service projets, il a notamment pour tâches principales la constitution et l'analyse des dossiers de projets d'infrastructures rurales.

Il est recruté en 1999 par Seikkei Keikaku Inc comme ingénieur conseil et superviseur des travaux, puis par Tone Corporation, en 2001, où son rôle consiste à élaborer les rapports techniques des travaux (châteaux d'eau, structures des forages...)

C'est en 2003 que Diaby Fodé Kaba rejoint le groupe Futurelec, comme Directeur Général de Futur BTP. Ingénieur conseil et superviseur des travaux, il gère les études techniques, l'élaboration des rapports techniques et des procès verbaux de réception des travaux.

FUTUR INDUSTRIES

C'est en novembre 2002 que Futur Industries fut créée, avec un capital social de 100.000.000 GNF (Cent millions de francs guinéens) divisé en 4.000 Actions nominales de 25.000 GNF.

Si la direction générale est située à l'ex immeuble SONAG, dans le quartier de Almamya, commune de Kaloum, les installations techniques de l'entreprise (Unité industrielle de fabrication de tôles et de transformation de bois) sont installées à Bentouraya, sur la route nationale N°1.

La direction générale comprend :

- un Directeur général
- un Directeur Commercial
- une Direction Administrative et Financière
- une Direction Technique

L'action de Futur Industries

L'objectif majeur de Futur Industries est d'œuvrer à l'enrichissement et au renforcement du tissu économique et social de la Guinée. Un moyen de lutter contre la pauvreté, à travers la promotion et le développement d'industries diverses destinées à la consommation locale et à l'exportation.

Forte de ses ressources humaines compétentes et expérimentés, Futur Industries offre un partenariat performant et prospectif pour la conception, l'étude, le montage financier et la réalisation de projets en industrie.

Aujourd'hui, Futur Industries se partage en deux filières: la filière tôles et la filière bois.

La filière tôles:

Dernière née, Futur Industries fait partie des cinq unités de fabrication de tôles en Guinée, sous le label TÔLES SYMA. L'entreprise qui est équipée d'une chaîne de fabrique produit plusieurs gammes :



-les tôles galvanisées(en acier laminé chaud et froid d'épaisseur 0.22 mm à 0.35 mm)

-les tôles pré laquées de 0.40 mm à 0.70 mm

La capacité journalière de production avoisine 5.000 feuilles en tôle standard et 600 mètres linéaires en tôle bac.

La filière tôle est dirigée par un Chef service production (Ingénieur en électrotechnique), assisté par deux aides Ingénieurs, huit ouvriers qualifiés et six manutentionnaires.

La filière bois :

- 2 dégauchisseuses
- 2 déligneuses
- 2 raboteuses
- 2 scies radiales
- 1 scie ordinaire
- 1 scie à ruban

Composent cette unité dirigée par un Chef de service de production assisté de trois aide ingénieurs, huit ouvriers qualifiés et cinq manutentionnaires. Dans ses précédentes installations à Töbölon (Préfecture de Dubreka), l'entreprise débitait et transformait 250 m3 de bois par mois.

La situation géographique n'étant pas favorable, il y a eu une délocalisation vers le site de Bentourayah. Les travaux de construction sont en cours d'achèvement pour un coût d'investissement de 365.000.000 GNF.

La reprise des activités de la société était prévue pour juillet 2005.

Activités

C'est en octobre 2003 que Futur Industries démarre ses activités après avoir engagé d'importants frais de fonctionnement sur les exercices 2002 et 2003.

Le dernier trimestre de l'exercice 2003 et de l'exercice 2004 ont été marqués par la production des tôles, notamment les tôles galvanisées de 0.22 mm d'épaisseur et les pré laquées de 0.40 mm d'épaisseur.

Les comptes de Futur Industries couvrant la période allant du 1er janvier au 31 décembre 2003, et celle du 1er janvier au 31 décembre 2004, ont été établis en francs guinéens dans le tableau ci-dessous :

| DONNEES | Exercice 2003-2004 |
|---|--------------------|
| Achat de matières premières | 2.220.254.456 |
| Stock de matières premières et produits finis | 1.496.720.265 |
| Impôts et Taxes | 96.650.300 |
| Charges du personnel | 224.476.745 |
| Chiffre d'affaires | 2.331.740.901 |

La direction de Futur Industries a mis en place une équipe chargée de la distribution de ses produits et a bâti un réseau à Conakry, en regroupant d'importants distributeurs spécialisés dans les matériaux de construction.

Avec l'écoulement de la quasi totalité de sa production, Futur Industries affiche des résultats très satisfaisants.

Aujourd'hui, l'entreprise qui vise la production à grosse échelle a su se positionner dans tous les lieux stratégiques du pays, à travers des représentants sélectionnés par préfecture.

Perspectives

Futur Industries prévoit, dans un très proche avenir, d'acquérir une nouvelle chaîne de profilage destinée à fabriquer les tôles bacs. L'investissement estimé à cent quarante mille dollars US (140.000 USD) devrait permettre à l'entité de se tailler une place de choix dans le secteur de l'industrie de tôles. De cette façon, l'ensemble des commandes proposées aux clients (de 0 à 12 m au maximum), pourront être réalisées et livrées grâce à cette profileuse.

Par ailleurs, dans le but de rentabiliser au maximum les opérations de Futur Industries, les activités de production devraient bientôt être regroupées dans la même enceinte.

Mamady TOURE

Directeur Général de Futur Industries



Mamady Touré est titulaire d'un diplôme de l'Ecole commerciale africaine en Comptabilité et gestion des entreprises.

Avant de se retrouver aux commandes de Futur Industries, il fait d'abord ses classes à l'usine de tôles FAGG, comme comptable facturier, de 1989 à 1990. Deux ans plus tard, il devient l'adjoint du directeur commercial de la société. A partir de 1994, il officie à la COFAGUI, comme directeur commercial, jusqu'en 2001. De juillet 2000 à novembre 2001, il assure le poste de Directeur Général par intérim de la société.

C'est en juillet 2003 qu'il intègre le groupe Futurelec. D'abord comme chef du service immobilier de la Cogest ; puis, en août 2004, il prend les rênes de Futur Industries, en devenant le Directeur Général de la société.

Mamady Touré a pris part à la mise sur pied du cadre organique et de la structure de gestion provisoire de la Cogest avec l'élaboration d'un projet de construction d'une cité sur le site de Tögtbölon dans la préfecture de Dubreka, en 2001.

Il est aussi le co-auteur d'une étude de marché réalisée en 2002, pour la création d'une nouvelle usine d'exploitation de tôles pour le compte du groupe Futurelec.

FUTUR TRADING SA

I. Présentation

Le trading, commerce général, activité phare du groupe Futurelec, lui a donné au cours de ces dernières années ses lettres de noblesse.

Parti de la vente de matériels électroniques, la société est aujourd'hui présente sur le marché des produits alimentaires, des articles de chasse et des matériaux de construction.

Futur Trading S.A., créée en novembre 2002, est une société dotée d'un capital de 100.000.000 GNF. Elle assure la continuation des activités d'importation et de négoce général exercées précédemment par Futurelec S.A. Elle est le fruit d'une politique volontariste pour réorganiser l'ensemble des activités du groupe.

Au cours de l'exercice 2003, Futur Trading S.A. a réalisé un chiffre d'affaires de plus de 24 milliards de francs guinéens, dont plus de 70% sur le créneau des produits alimentaires exonérés de TVA, notamment le riz et l'huile végétale qui constituent des denrées de première nécessité.

II. Stratégie d'expansion

Ce volume d'activité place, en un an, Futur Trading SA dans le peloton de tête des entreprises guinéennes d'importation, d'exportation et de distribution de produits alimentaires, de construction et de leurs dérivés.

Elle est aujourd'hui un acteur prépondérant de la vie économique du pays.



Toutefois, les résultats probants de Futur Trading S.A. ne constituent pas le seul but de l'entreprise. L'ambition de ses dirigeants est d'aller plus loin, d'appréhender le commerce autrement.

Aller plus loin, c'est conquérir de nouveaux marchés en dehors de la Guinée, en s'installant dans les pays de débouchés comme la Gambie ou en établissant des rapports commerciaux solides, avec d'autres comme le Mali.

Aller plus loin, c'est aussi prendre une part décisive dans l'exportation des produits agricoles guinéens (café, huile de palme, riz du pays, etc.).

Pour garantir l'autosuffisance alimentaire et favoriser la production locale, Futur Trading S.A. développe et intensifie la culture du riz et subventionne également les femmes étuveuses de riz afin de collecter leurs produits pour la commercialisation.

La volonté de Futur Trading S.A. de ne pas se cantonner dans le rôle de simple importateur est chaque fois affirmée et se traduit par une proximité avec ses clients, par une écoute et une attention toute particulière à leurs besoins. En atteste la création d'un réseau de distribution dans des villes de l'intérieur du pays : Kamsar, Boké, Kindia...

Fatoumata CAMARA

Directrice Générale de FUTUR TRADING SA



Fatoumata Camara est diplômée de l'Université de Conakry en chimie industrielle.

Elle commence sa carrière en 1980 comme ingénieur chimiste au bureau d'études de l'Office national de promotion des petites et moyennes entreprises. En 1983, elle est nommée Directrice adjointe du bureau d'études du Ministère des petites et moyennes entreprises et de l'Artisanat.

De 1984 à 1988, elle travaille comme Directrice générale adjointe et Directrice générale par intérim à l'Office national de promotion de PME, avant d'intégrer le Centre de création et de développement des entreprises (CCDE), comme Directrice Générale, une fonction qu'elle honore jusqu'en 1990.

C'est en effet durant cette même année qu'elle rejoint l'Office de promotion des investissements privées (OPIP) à la direction générale, et ce jusqu'en 1994.

Fatoumata Camara travaillera ensuite au Service de promotion des investissements de l'ONUDI en France, comme déléguée de la Guinée de 1997 à 2000, puis comme conseiller commercial au Ministère du commerce, de l'Industrie et des Petites et moyennes entreprises de 2000 à 2002.

C'est au cours de l'année 2003 qu'elle entre à Futurelec, comme conseiller chargé de la communication et du marketing, avant d'être nommée directrice générale de Futur Trading.

FUTUR AUTOS

Afin de créer une synergie et, ainsi, mieux agir sur ses activités, le groupe Futurelec a créé, en mars 2003, une filiale Futur Autos avec comme attributions l'importation et la commercialisation de :

- véhicules de ville, tout terrain et poids lourds (distributeur TOYOTA) ; machines et engins agricoles ;
- motos ;
- groupes électrogènes.

Effectif:

Un cadre organique a été mis en place et de jeunes diplômés d'horizons divers, bien formés et ayant de solides références, ont été recrutés pour prendre toute leur place dans l'encadrement et la conduite de Futur Autos, jusque là administrée par la Holding du groupe.

A ce jour, ce sont 32 employés permanents qui composent l'équipe de Futur Auto, dont 8 cadres supérieurs, 6 agents de maîtrise et 6 ouvriers spécialisés pour atteindre les objectifs assignés.

Masse salariale:

En 2004, la masse salariale a atteint environ 311 millions GNF, soit 3,2% du chiffre d'affaires. Ce qui représente un niveau de rémunération satisfaisant.

Chiffre d'affaires:

Au cours de l'année 2004, Futur Autos a réalisé un chiffre d'affaires de près de 10 milliards GNF dont 95% représentent la vente de véhicules et engins motorisés et 5% les prestations du garage.

Il convient de noter que 40% de ce chiffre d'affaires est réalisé avec l'Etat dont Futur Autos est le principal fournisseur de véhicules et engins agricoles. Cette donnée a un impact sur la trésorerie de la filiale eu égard à la lenteur de paiement de l'Etat. D'où la stratégie de diversification initiée et mise en œuvre par la nouvelle Direction.





Structure:

Dès sa création, Futur Autos s'est dotée des moyens humains et techniques nécessaires à son développement. Ainsi, outre un organigramme classique de société commerciale, une direction technique a été mise en place qui couvre deux garages, l'un à Conakry et l'autre à Kamsar. Une succursale opère dans cette ville industrielle en partenariat avec la Compagnie des bauxites de Guinée (CBG).

Infrastructures:

Entrepôts: Futur Autos dispose à Conakry de 2 entrepôts de stockage d'une capacité de 60 véhicules légers chacun et 1 à Kamsar d'une capacité de 30 véhicules.

Parc auto : Parking plein air pour les véhicules utilitaires, les engins agricoles, les porte-véhicules, etc.

Garage : le garage est équipé pour recevoir tout type de véhicules légers pour les travaux de mécanique, de pneumatique, d'électricité, de tôlerie et de peinture.

Mécanique générale :

- 2 ponts élévateurs d'une capacité de 10 tonnes
- 4 postes de diagnostic Toyota, Mercedes, Suzuki et Nissan. Futur Autos est la seule société en Guinée dotée de ces appareils de pointe
- poste de réglage-parallélisme
- caisse à outils Facom

Tôlerie-Peinture

- cabine numérique de peinture. Composition de peinture assistée par ordinateur selon les spécifications (code couleur) des constructeurs en partenariat avec ATS. C'est la seule cabine numérique recensée dans la sous-région (source : fournisseur).
- plan de travail à chaud

Electricité - Froid

- diagnostic opérationnel de circuit électrique
- montage d'équipements spéciaux
- ajout d'options prédéfinies par constructeur

Stratégie :

Points forts

- outils performants
- offre attractive
- capacité financière importante (stock permanent)
- image forte

Points à améliorer

- coûts d'approvisionnement à réduire
- prix davantage compétitifs
- monnaie glissante
- portefeuille clients à élargir
- campagne de communication soutenue (Futur Autos peu connue)



Nouvelle démarche:

- réduction des coûts d'importation par une diversification des sources
- développement du service après vente (ouverture d'un nouveau centre technique à Matam - Conakry)
- Affinement de la segmentation du marché par une plus grande ouverture aux particuliers et entreprises
- Développement de partenariats :
 - < avec les grandes entreprises comme la CBG, ANAIM, CBK
 - < avec les ONG: JAT, DRICO, PNUD, HCR, GTZ.

Futur Autos est déjà un partenaire privilégié de la CBG dont elle est le fournisseur exclusif de pièces détachées et de services de garage de sa flotte terrestre. Au demeurant, un stock de consignation d'une valeur de 200 000 \$ vient d'être mis en place pour les besoins de la CBG.

Bouna SYLLA **Directeur Général de FUTUR AUTOS**



Chercheur à l'Institut de droit économique, fiscal et social (IDEFS) de l'Université Paris IX Dauphine depuis 2000, Bouna Sylla compte plusieurs diplômes à son actif : une maîtrise en droit privé à l'Université Paris X Nanterre, une maîtrise en droit des affaires à l'université Paris X Nanterre et un DESS (diplôme d'études supérieures spécialisées) de juriste d'affaires à l'Université Paris V René Descartes.

Il commence sa carrière professionnelle en effectuant en 1998 un stage de six mois à la direction des affaires financières et juridiques de la Société Chemium Corp (Chemicals Metals & Minerals).

En 1999, il rejoint le Groupe Rincoirt, une association d'avocats où il s'occupe de l'accomplissement des formalités d'immatriculation des sociétés auprès des services des impôts et du Trésor Public, ainsi que du suivi des dossiers du cabinet auprès des greffes, de la rédaction de conclusions, de contrats de cessions de fonds de commerce et de parts sociales assortis de garanties du passif.

Entre 2000 et 2001, il travaille à temps partiel à la société Runiware, éditeur de logiciels et e-solutions, spécialisée dans la conception d'applications Internet destinées aux hébergeurs et opérateurs télécoms.

Sa mission : l'analyse juridique des contrats avec les partenaires : contrats de travail, contrats de compte courant et de financement avec la banque, mais aussi l'analyse du bilan et les déclarations sociales et fiscales en collaboration avec l'expert-comptable.

C'est en 2003 que Bouna Sylla entre dans le groupe Futurelec, où il devient Directeur des affaires juridiques, du contentieux et des projets. Il y restera un peu plus d'un an avant de rejoindre Futur Autos qu'il dirige depuis juillet 2004.

GROUPE FUTURELEC HOLDING AU SENEGAL ET EN GAMBIE



**Alsény NDIAYE, patron de Futurelec
Sénégal et de Futurelec Gambia.**

AU SENEGAL

La première étape avait consisté en l'ouverture d'une succursale de Futurelec Holding/Guinée en 2004. Pour diverses raisons (juridiques, stratégiques, opérationnelles, etc), il a été jugé utile de créer une entité autonome relevant du droit sénégalais et des textes de l'OHADA. Par ailleurs, eu égard à l'importance et les présomptions de rentabilité du secteur de l'immobilier au Sénégal, il a été décidé de créer une société qui se consacrerait exclusivement aux activités immobilières.

Ces deux considérations fondamentales ont abouti à la création de « FUTURELEC SA » et de « EMS IMMOBILIER SA ». La première a un capital de cinquante millions de francs CFA (50.000.000 F CFA) entièrement libéré, et la deuxième a un capital de cent millions de francs CFA (100.000.000 F CFA) entièrement libéré également.

FUTURELEC SA :

FUTURELEC SA a un domaine d'activités très vaste qui va du commerce général à des secteurs spécifiques tels que l'importation et l'exportation de tous produits, de biens d'équipement, de marchandises diverses. La société fait aussi dans le négoce international, la représentation et la distribution de toutes marques de produits industriels et commerciaux, d'appareillages électroniques. Ce n'est pas tout. FUTURELEC SA développe des activités industrielles, agro-industrielles, l'élevage, la pêche, l'aquaculture, le transport sous toutes ses formes, la représentation de marques automobiles, de matériels et machinerie agricoles, le commerce d'intrants agricoles, le tourisme, la restauration et l'hôtellerie.

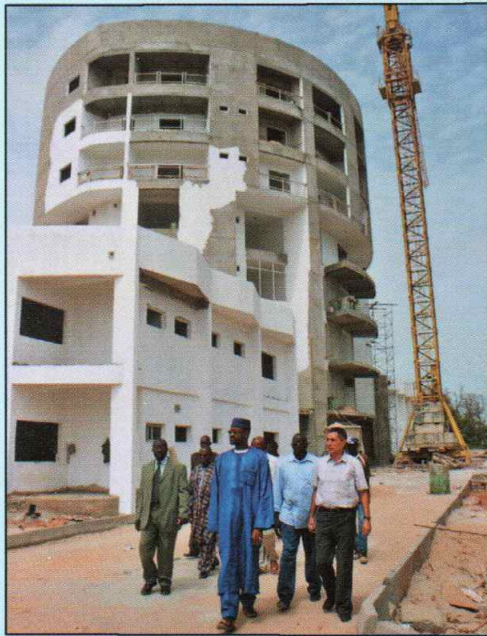
FUTURELEC SA, dans sa version sénégalaise, est donc la somme de toutes les filiales du Groupe Futurelec en Guinée. Sa naissance légale datant seulement de décembre 2004, il est prématuré d'établir un bilan.

EMS IMMOBILIER :

EMS IMMOBILIER a pour objet la construction et l'aménagement de toutes sortes d'ouvrages (bâtiments, immeubles publics ou privés, logements sociaux). La société s'active aussi dans l'acquisition, la gestion, l'administration et l'exploitation par bail, location ou autres de tout immeuble, titre foncier... , l'achat et la vente de logements et de terrains. Ainsi que :

- toutes activités d'achats de gré à gré, par adjudication judiciaire... , de prise à bail, de mise en valeur, de gestion et d'aménagement ou d'administration de tous biens immobiliers et toutes activités de réfection, d'embellissement, de réhabilitation et de rénovation desdits biens et leur valorisation
- toutes opérations de promotion ainsi que toutes transactions immobilières
- l'importation, l'exportation, la fourniture de matériels et matériaux de construction de toutes sortes et de toutes provenance
- toutes opérations financières, commerciales, industrielles, mobilières et immobilières pouvant se rattacher directement ou indirectement en totalité ou en partie à l'objet social ou à tout autre objet similaire ou connexe pouvant en faciliter l'exploitation et le développement.

EN GAMBIE



FUTURELEC Gambia Ltd

Elle a été créée en 2003 (donc avant les entités sénégalaises). Elle est le fruit de la confiance et des exhortations des plus hautes autorités de la Gambie vis-à-vis de Futurelec Holding Guinée, et plus précisément envers son fondateur et actionnaire unique (El Hadji Mamadou SYLLA).

Ces autorités ont souhaité que M. SYLLA investisse et réalise dans leur pays tout ce qu'il a fait en Guinée, sa terre natale. Elles ont estimé que de telles réalisations ne peuvent être que l'œuvre d'un patriote, d'un fils d'Afrique convaincu que le développement du continent passera forcément par une prise de conscience et un esprit de sacrifice de ses enfants qui ont travaillé et ont eu la chance de faire fortune par la sueur de leur front. Emu par une telle sollicitation soutenue par des mesures concrètes de facilitation, El Hadji Mamadou SYLLA décide de la création de FUTURELEC Gambia Ltd. Ses domaines d'activités sont exactement ceux de Futurelec SA au Sénégal, c'est-à-dire la somme de toutes les activités des filiales guinéennes de Futurelec Holding. Le siège social de Futurelec Gambia Ltd, financé entièrement sur fonds propres, est évalué à environ 1.880.000 USD (le terrain non compris). Il faut cependant préciser que cette valeur d'origine a évolué compte tenu des changements et extensions intervenus en cours de construction. Sa réception est imminente.

Monsieur Alsény NDIAYE est le directeur général du Groupe Futurelec pour la zone Afrique de l'Ouest. A ce titre, il pilote les structures du Sénégal, et de la Gambie, mais aussi de la Guinée Bissau où des jalons ont été posés par la création d'une société de trading (commerce général), à l'image de la filiale Futur Trading en Guinée-Conakry.



SIEGE DE FUTURELEC GAMBIA LTD EN CONSTRUCTION

Siège de la Fondation Mamadou SYLLA (FOMASYL)



El Hadji Mamadou SYLLA un homme de coeur

Groupe Futurelec Holding
Quartier Dixinn-Bora

Tel : (224) 26 06 01 / Fax : (224) 13 40 90 26

www.elhadjimamadousylla.com

Conakry (République de Guinée)